

# 8

August

2013年8月

臨時号



## Topics

- 本部移転のごあいさつ 2p
- 移転概要 4~5p
- 移転に伴うそのほかのお知らせ 6p

### 8/1 開所式テープカット

左奥から斉藤県議会議員、釣部市議会議員、坂本市長  
青木会長、五十嵐専務理事(県社協)、豊永顧問

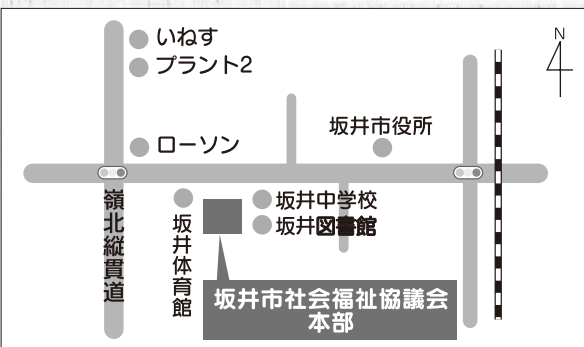


7/16  
START

# 坂井市社協本部 移転のお知らせ

この広報紙は赤い羽根協同募金の助成金を活用しています。

# 転しました。



## 本部移転の「ごあいさつ」

僭越では御座いますが、社会福祉協議会を代表いたしましたして、一言「ごあいさつ」申し上げます。  
この度の本部移転に際しまして、市民のみなさまをはじめ坂井市長様、市議会皆様方には、一方ならぬご支援とご協力を頂き、心から厚く御礼申し上げます。

皆様も、「ご承知の通り、少子高齢化社会、地域の希薄化が進み、その地域の変化や一人ひとりの福祉ニーズが多様化してきており、サービスの充実や地域づくり・人づくり等の互助、共助活動が早急に求められております。社協は、合併以来、それぞれの拠点で、業務を執つてきましたが、全体の連携が執りにくい状況も有り、本館に社協の中枢を位置づけたことで、組織としては、申し分ない環境になったことと思えます。更に、今回の移転で、市当局や関係機関との物理的な距離も近くなり、役員職員一同、今一度、心を一つにしながら、心の通った福祉のまちづくりに邁進していきます。そして、本部移転を機に、生活に困った人などへの総合相談機能、ボランティア活動を更に強化育成し、誰もが気軽に相談できるスペースの確保や、福祉情報の収集や発信、ニーズのマッチング、そして、市民の皆様の悩みや相談を、しっかりと受け止める姿勢を高め、この本部を、その重要な拠点として位置づけていきたいと考えています。については今後も、坂井市職員の方々と一層力を合わせ、地域福祉という車の両輪となるべく努力する所存です。

私の好きな作家の一人、「井上靖」の作品の中に「あすなる物語」がありますが、その一節に、「なろう、なろう、あすなろう、明日は檜になろう。」と有りますが、「あすなろう」は、ヒノキ科の常緑高木で、檜に似ていますが檜ではないのです。しかしこの「あすなろう」の向上心が大好きです。

余談になってしまいましたが、今後とも、皆様方のご理解・ご協力をいただきながら、皆様方のニーズに応えられるよう、役員職員が一丸となって邁進いたしますので、「ご協力」ご尽力賜りますよう、宜しく願っています。最後になりましたが、本部移転にあたり、関係各位の皆様方の多大なご支援を頂きましたことに対しまして、心から感謝申し上げます。「ごあいさつ」とさせて頂きます。

市民の皆様方のご清福を心から念じ申し上げます。



社会福祉法人 坂井市社会福祉協議会

会長 青木 甫

## お祝いのごとば

この度は、坂井市社会福祉協議会の旧坂井図書館への移転が無事完了し、新本部が開所されましたことを心からお喜びを申し上げます。

# 平成25年7月16日

# 坂井市社会福祉協議会本部が移

平成25年7月16日 坂井市社会福祉協議会本部が丸岡総合福祉保健センター（丸岡町）から旧坂井図書館（坂井町）へ移転しました。

**住 所** 〒919-0521 坂井町下新庄18-3-1

**TEL 0776-68-5070 FAX 0776-67-2807**



## 新本部で開所式

8月1日 開所式を行いました。テーブルカットのあと約60名の関係者の方々に館内をご見学いただき、移転開設を祝いました。



## 新本部を一般開放

8月4日 一般市民の方々へ一般開放。親子連れで訪れる来場者も多く、応援にかけつけたランティー君（県下ボランティアマスコットキャラ）との記念撮影を楽しんでいました。



坂井市長 坂本 憲 男

さて、坂井市の社会福祉協議会が設立された後、坂井市役所の本庁近辺に地域福祉課、在宅福祉課、総務課をワンフロアに集めた本部を設置したいというご要望が出されておりましたが、ようやく旧坂井図書館を「新本部事務所」として活用していただけるようになり、坂井市といたしましても大変うれしく思っているところでございます。旧坂井図書館への事務所移転と新本部の開所につきましては、福祉事業の推進において最も優先されるべきものと考えられていたほか、昨年の9月議会において「社会福祉協議会の事務所移転に関する陳情」が採択されたことも踏まえ、現在に至ったものであります。

本部移転を契機としまして、市の関係部局との迅速な連携、一例を申しますと、災害時における市の災害本部とボランティアセンターとが近距離にあることで、そのニーズと供給の情報の共有化による救援活動の迅速化などができることはもとより、地域福祉の活動拠点としての役割も果たすものであり、福祉事業を推進するにあたり最大の効果を求めることができるものと確信をしております。

また、児童・障がい・母子・高齢・貧困等福祉に関する相談等が、今後ますます複雑化してきていることに対して、社会福祉協議会が持っている福祉の専門性をいかに発揮していただき、その問題に対処していくことで、坂井市といたしましては、この施設が単に社会福祉協議会の事務所としてでなく、坂井市における福祉の拠点となることに期待をしているところであります。

最後になりますが、坂井市社会福祉協議会がますますご発展することを祈念いたしましてお祝いの言葉とさせていただきます。

# なたらしい幸せづくりを目指します。

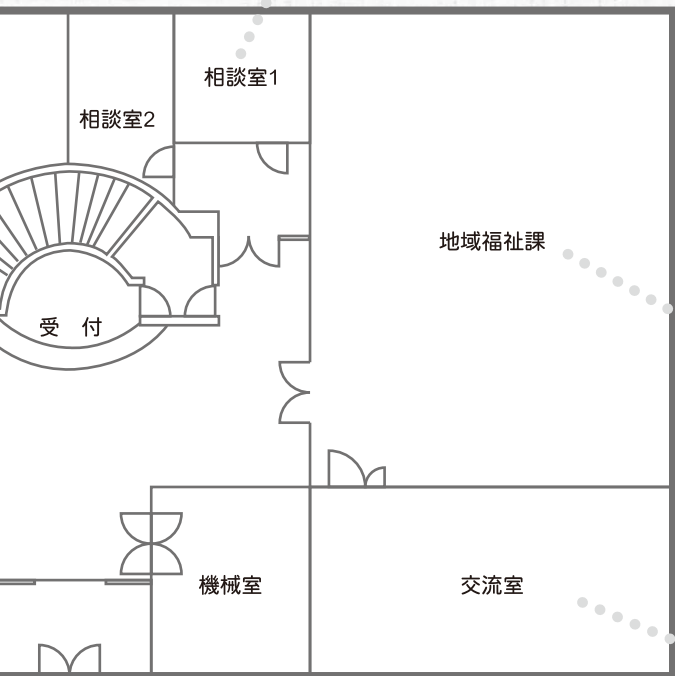
種関係機関との連携をさらに強めるとともに、主体的な住民福祉活動の支援や相談窓口の充実、福祉サービ

## 相談室

心配ごと相談や無料法律相談などプライバシーに配慮した個室の相談スペースです。



## 置図



新しくなった社協  
いっぺん来てみねの～



## 地域福祉課（さかい支部併設）

主な  
業務

- ・ふくしのまちづくりに関すること
- ・ボランティアの活動に関すること
- ・福祉サービスの利用支援に関すること
- ・介護予防に関すること ほか



- ①市内外の地域づくりやまちづくりの取り組み・課題などの情報を集約・発信することで、主体的な住民福祉活動の支援を充実！
- ②ここに来ればすべてわかる！ボランティアをしたい人もしてほしい人もアクセスしやすくなったことで、これまでの坂井市ボランティア市民活動センターの情報収集・発信機能もさらに充実。
- ③3課を集約したため、あらゆる相談も社協全体で即応的に受け止められるワンストップの相談体制を充実！



## 多目的ルーム

多様化する福祉ニーズと高まるボランティア活動への期待に応えるため、ボランティア養成講座や介護教室など地域福祉の担い手づくりとして、各種講座や研修を行います。



## 創作ルーム

心に病のある方や人との交わりが苦手な方ものんびり過ごせたり、趣味や生きがい活動等に取り組みます。また、福祉関連の展示スペースも設けています。



## 交流室

『ボランティア活動者の交流拠点を！』多数ご要望のあった、活動者が自由に交流を深めたり情報を共有できる坂井市のボランティアコミュニティスペースです。書棚も完備しており、今後はボランティアに関する書籍や教養資材、備品等も随時整備していく予定です。



高齢者、障がい者、子ども、一般市民のみなさまも、ぜひご利用ください。

# 坂井市社協は、あなたといっしょにあ

坂井市社協は、市民性豊かな福祉コミュニティの総合拠点として法人本部を移転し、住民組織・行政・各  
スの拡大を図りながら、あなたといっしょにあなたらしい幸せづくりを目指します。

## ◇本部移転でココが○○になりました◇

- ・市の中心部になったことで市民の誰もがアクセスしやすくなりました！
- ・市や関係機関との距離も近くなり、必要な連絡調整がスピーディになりました！
- ・地震、津波、台風など万が一の災害時も、坂井市防災センターの近い位置に災害ボランティアセンター  
本部の開設が可能になりました！



### 総務課

主な  
業務

- ・人事管理に関すること
- ・労務管理に関すること
- ・財務管理に関すること
- ・その他法人運営に関すること ほか



総務課・地域福祉課・在宅福祉課の3課を集約したこ  
とで、経常経費など大幅な公費節減を図り効率的な法人  
運営をさらに充実。

### 在宅福祉課

主な  
業務

- 介護保険・障害福祉サービスに関すること
- ・ケアプランセンター
- ・ホームヘルパーステーション
- ・訪問入浴ステーション ほか

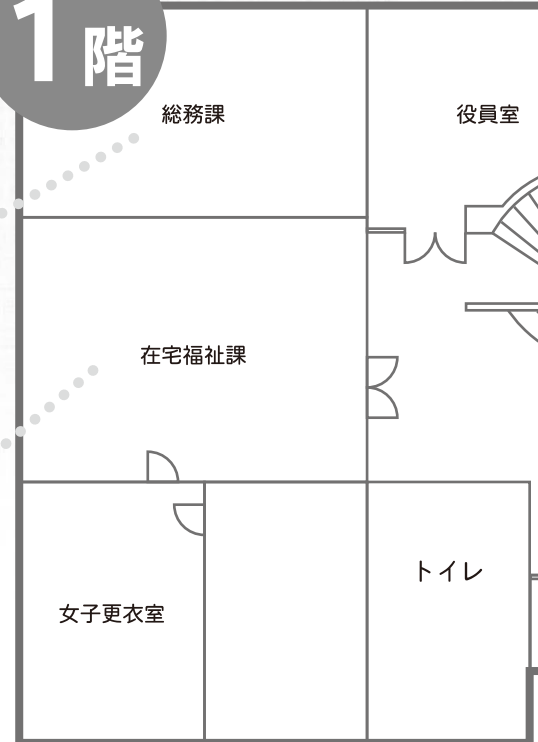


①ケアマネ、ヘルパー、訪  
問入浴を集約したことで  
迅速なサービス間の調整を充実！

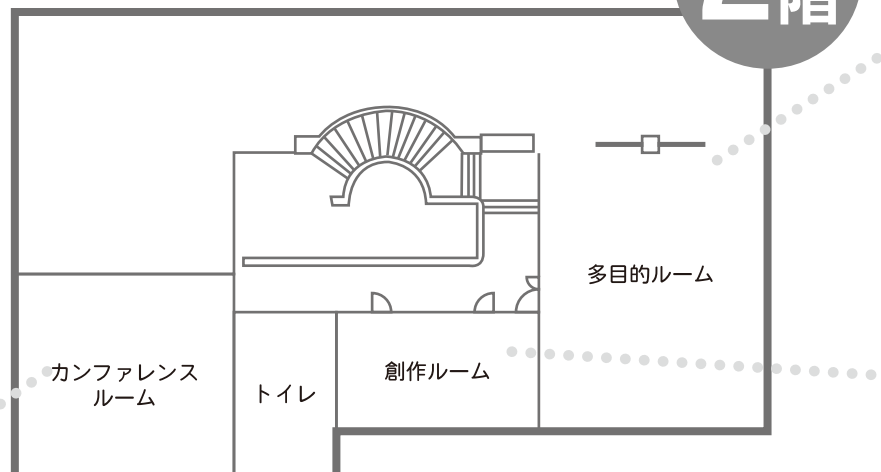
- ②包括支援センター、坂井広域連合、相談支援事業など関係機関との  
連携を充実！
- ③市中心部に位置したことで利用者宅への敏速な訪問対応を充実！

## 新本部配

1階



2階



### カンファレンスルーム

支援が必要な高齢者や障がい者のケース  
カンファレンスや個別支援会議を行います。  
ケアマネ、サービス事業者、市関係機関  
のほか、ご家族  
もプライベート  
に守られながら  
安心してご相談  
できます。



## 本部移転に伴い支部・事業所の所在地等も変更になりました。

このたびの移転に伴い、支部および事業所の所在地等も下記のとおり一部変更になりました。ご迷惑をおかけしますが、より一層のサービス向上に向けて全力で努めてまいりますので、どうぞよろしくお願いいたします。

### 【変更前】

- さかい支部 坂井老人福祉センター内
- ケアプランセンター・訪問入浴・ホームヘルパーステーション //
- みくにヘルパーステーション 三国社会福祉センター内



### 【変更後】

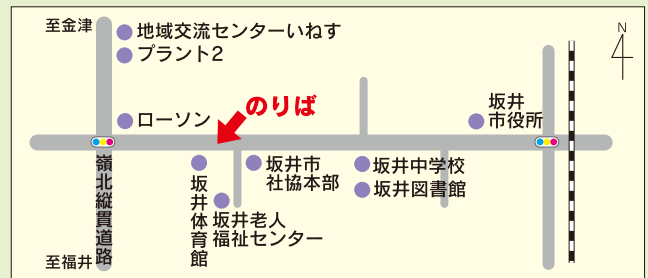
- 新本部内に移転併設 (TEL 67-0699へ変更)
- 新本部内へ移転併設
- 新本部内ホームヘルパーステーションへ統合

## 新本部の利用についてのQ&A

- Q** 駐車場はあるの？
- A** 建物玄関正面に一般用16台・身障用2台を完備しています。また、建物裏側にも駐車可能です。
- Q** 身障用トイレはあるの？
- A** 1階に多目的トイレを完備しています。(折り畳み式ベビーベッドも有り)
- Q** 利用時間は？
- A** 月曜日から金曜日の8:30~17:30です。(土日祝日や年末年始を除く)

## コミュニティーバスのご利用について

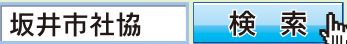
新本部へは発着しませんが、隣接する『坂井老人福祉センター』からは従来どおりご利用できます。



問合せ 坂井市民生活課 (50-3030)

## ホームページも一新！

9月より市社協ホームページもリニューアル！社協事業をはじめタイムリーな市内の福祉情報を満載。ボランティア活動や赤い羽根共同募金に関するコンテンツも充実。ぜひご覧ください。



本ホームページは赤い羽根共同募金の助成金を活用させていただいております。

## 坂井市共同募金委員会も移転しました。

市社協本部移転に伴い、共同募金委員会も移転しましたので、お間違えのないようご注意ください。



### 『寄付ができる自動販売機』1階ロビーに設置

この自動販売機は、購入すると1本あたり販売額の3%が募金となります。

また、購入しなくても募金ボタンを押すだけで募金することもできます。

## 社会福祉法人 坂井市社会福祉協議会

- 本部  
〒919-0521 坂井市坂井町下新庄18-3-1  
TEL 0776-68-5070 FAX 0776-67-2807  
E-mail:sakaicityshakyo@lake.ocn.ne.jp
- ケアプランセンター TEL 67-5180 FAX 67-2807
- ホームヘルパーステーション TEL 67-5152 FAX 67-2807
- 訪問入浴ステーション TEL 67-5181 FAX 67-2807
- 坂井老人福祉センター TEL 67-0640
- みくに支部  
〒913-0042 坂井市三国町中央1-6-3 (三国社会福祉センター内)  
TEL 82-1170 FAX 82-1593
- れんげキッズ TEL 81-2305

- まるおか支部  
〒910-0224 坂井市丸岡町八ヶ郷21-7-1 (いきいきプラザ霞の郷内)  
TEL 68-5060 FAX 67-2950
- 霞の郷デイサービスセンター TEL 68-5065 FAX 67-2950
- はるえ支部  
〒919-0412 坂井市春江町江留中10-15-1 (春江総合福祉センター)  
TEL 51-4545 FAX 51-6269
- さかい支部  
〒919-0521 坂井市坂井町下新庄18-3-1  
TEL 67-0699 FAX 67-2807
- 三国希望園  
〒913-0045 坂井市三国町南本町1-2-52  
TEL 82-2365 FAX 82-2365
- いきいきサロンセンターあい愛  
〒913-0021 坂井市三国町楽円53-16-1  
TEL 82-2020 FAX 82-2024